

Chiave degli adulti: famiglie

1. Tricotteri di piccola dimensione ed assai pelosi di lunghezza fino a 5 mm, raramente 6 mm, sia il corpo che le ali sono assai pelosi, possono essere confusi con microlepidotteri, ma non hanno scaglie lucide, le ali sono bordate da lunghi peli, più lunghi sulle ali posteriori al punto che la loro lunghezza è maggiore della larghezza dell'ala. Antenne più corte delle ali anteriori, non hanno cellula discoidale nelle ali posteriori, palpi mascellari di 5 articoli nei due sessi, l'ultimo articolo non è pieghevole e allungato **Hydroptilidae**



Microtricotteri, i più piccoli dell'ordine. Sopra e a destra: Hydroptila sp.



- Tricotteri più grandi, maggiori di 5 mm e con frange nelle ali relativamente corte **2**

2. Palpi mascellari (σ) costituiti da 5 articoli (equipalpi) **3**



- Palpi mascellari dei maschi con meno di cinque articoli (inequipalpi: maschi con 3 o 4 articoli), in alcune specie l'ultimo articolo dei palpi mascellari è tenuto davanti alla testa a formare una sorta di maschera (Sericostomatidae) **16**



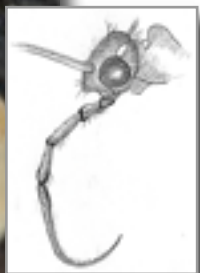
Inequipalpi sono le famiglie dove i maschi presentano meno di 5 articoli nei palpi mascellari. Le femmine ne hanno sempre 5.



- 3. Ultimo articolo dei palpi mascellari più lungo o lungo come l'insieme degli altri articoli, comunque due o tre volte più lungo del quarto: **4**



Philopotamus sp.
L'articolo distale dei palpi mascellari è lungo, flessibile e sottile.



- Ultimo articolo del palpo mascellare non più lungo del precedente

8



Rhyacophila italica, palpi labiali e mascellari in evidenza.



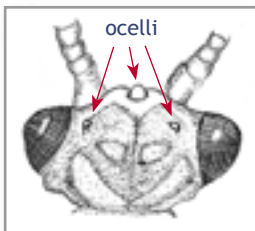
4. Ocelli presenti

Philopotamidae

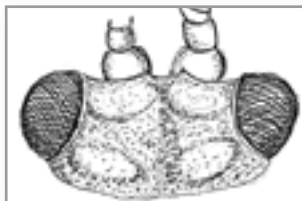
- Ocelli assenti

5

A destra, assenza di ocelli: Hydropsychidae (*H. pellucidola*). Qui sotto, presenza di ocelli: Philopotamidae (*P. montanus*).



Gli ocelli richiedono attenzione nell'individuazione, poiché possono essere celati dalle pubescenze.



5. Tricotteri con tibie delle zampe anteriori con tre speroni, dei quali due apicali ed uno pre-apicale **6**



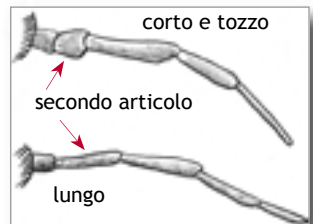
Attenzione: gli speroni occorre distinguerli dalle spine eventualmente presenti, che sono più piccole e scure. Nella foto si osservano gli speroni delle tibie delle zampe anteriori, mediane e parzialmente le posteriori di un *Polycentropodidae*: formula 3-4-4.

- Tricotteri con tibie delle zampe anteriori con due speroni (apicali) **7**

6. Secondo articolo dei palpi mascellari corto, sub-eguale al primo, entrambi appaiono corti e tozzi **Polycentropodidae**

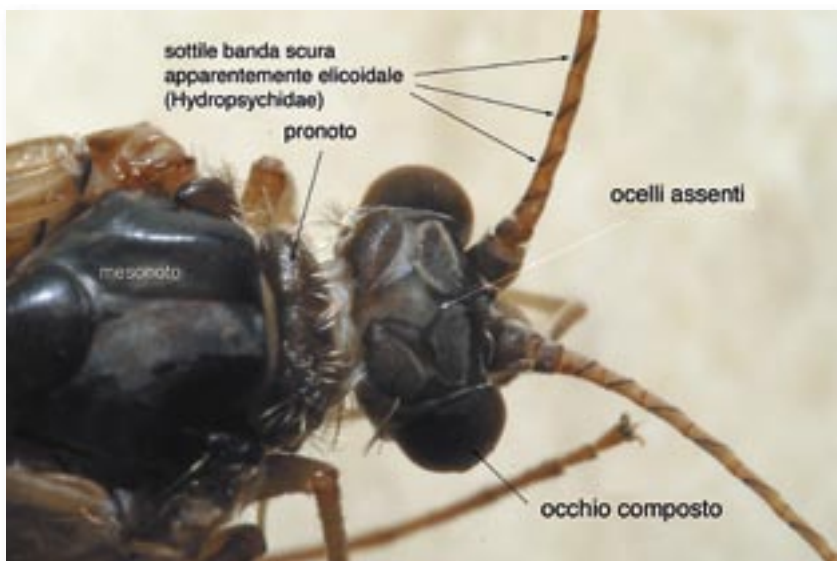


- Secondo articolo dei palpi mascellari chiaramente più lungo del primo, quasi lungo come il terzo .
Ecnomidae

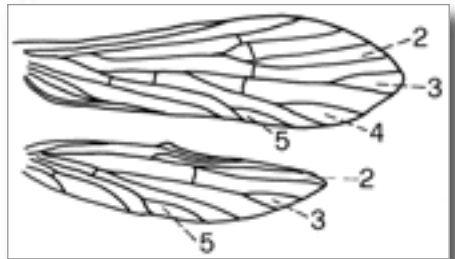


7. Ali anteriori con la prima forcina apicale presente. I primi 8-10 segmenti delle antenne presentano una piccola banda nera inclinata che sembra ruotare allungandosi elicoidalmente in avanti assottigliandosi .

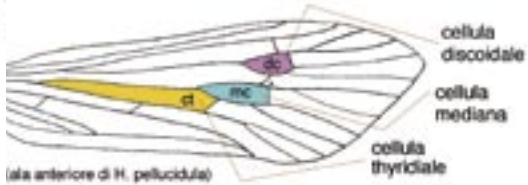
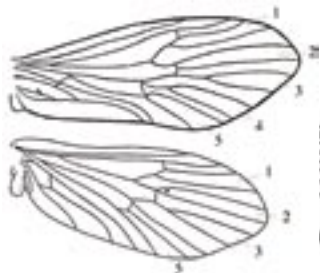
Hydropsychidae



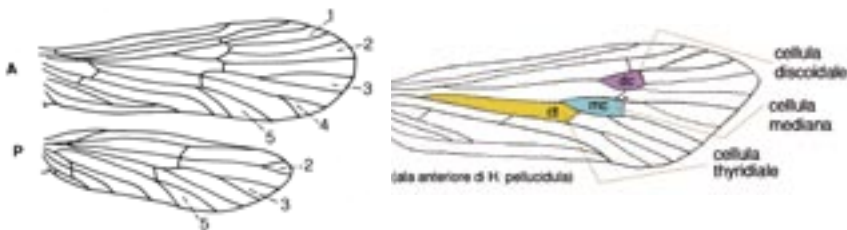
- Ali anteriori con la prima forcella apicale assente **Psychomyidae**



- 8. Ocelli presenti **9**
- Ocelli assenti **12**
- 9. Tibie delle zampe anteriori con 2 o 3 speroni, tibie delle zampe medie con 4 speroni **10**
- Tibie delle zampe anteriori con solo uno sperone, tibie delle zampe medie con 2 o 3 speroni **Limnephilidae**
- 10. Primo e secondo articolo dei palpi mascellari corti, rotondi, tozzi e lunghi quasi uguali **11**
- Secondo articolo dei palpi mascellari chiaramente più lungo del primo (femmine della famiglia...) **Phryganeidae**
- 11. Numero degli speroni 3-4-4, cellula discoidale nelle ali anteriori aperta **Rhyacophilidae**



- Numero degli speroni 2-4-4, cellula discoidale nelle ali anteriori chiusa
 **Glossosomatidae**



12. Cellula discoidale presente nell'ala anteriore . 14

- Cellula discoidale assente in entrambe le ali . 13

13. Numero speroni 2-4-4, primi due segmenti dei palpi corti, ali anteriori spesso lunghe e strette . **Molannidae** (assenti in Italia)

- Numero speroni 2-2-4, primo segmento dei palpi mascellari corto, secondo e terzo lunghi quasi uguali, ali anteriori assai pelose, apertura alare minore di 12 mm (non considerate in quest'opera)

Beraeidae

14. Antenne graziosamente lunghe, anche due volte più lunghe delle ali anteriori **Leptoceridae**

- Antenne della stessa lunghezza delle ali anteriori o poco più lunghe (ecce-



zione: *O. albicorne*, che le possiede più lunghe delle ali anteriori, ma robuste e chiaramente dentate sul lato interno)

15